

**CLIMA**



## **VE1675 VENTILATORE A COLONNA**

---

**CLIMA**

dcg16.it

## CARATTERISTICHE TECNICHE

220-240~50/60Hz 60W



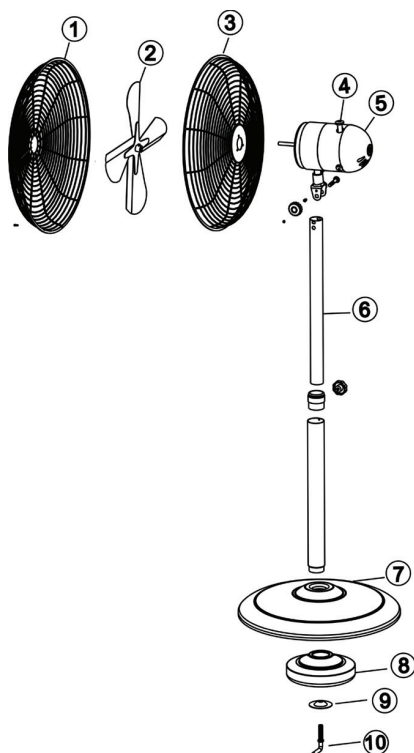
*Questo prodotto può essere utilizzato da bambini di età superiore o maggiore agli 8 anni, e da persone con ridotte capacità fisiche, sensoriali, mentali o insufficiente esperienza e conoscenza, a meno che essi siano sotto sorveglianza o siano state fornite istruzioni riguardo all'uso dell'apparecchio da parte di persone responsabili per la loro sicurezza.*

*I bambini non dovrebbero giocare con questo ventilatore. La pulizia del ventilatore non dovrebbe essere fatta da bambini, a meno che essi non siano assistiti da adulti.*

**Prima dell'uso leggere attentamente queste istruzioni, conservandole per consultazioni future.**

## AVVERTENZE GENERALI

1. Dopo aver tolto l'imballaggio assicuratevi dell'integrità dell'apparecchio. In caso di dubbio non Utilizzate l'apparecchio e rivolgetevi al nostro Centro Assistenza Tecnica. Gli elementi dell'imballaggio (sacchetti in plastica, polistirolo, punti metallici ecc.) non devono essere lasciati alla portata dei bambini in quanto possibili fonti di pericolo.
2. Prima di collegare l'apparecchio accertatevi che i dati di targa siano rispondenti a quella della rete di distribuzione.
3. Questo apparecchio dovrà essere destinato solo all'uso per il quale è stato espressamente costruito  
ossia come ventilatore a piantana.  
Il costruttore non può essere considerato responsabile per eventuali danni derivati da usi impropri od errati.
4. Prima di effettuare qualsiasi operazione di pulizia o di manutenzione, spegnete l'apparecchio e disinseritelo dalla rete di alimentazione elettrica togliendo la spina dalla presa di corrente oppure spegnendo l'interruttore dell'impianto.
5. In caso di guasto e/o di cattivo funzionamento dell'apparecchio spegnetelo e non manomettetelo. Per l'eventuale riparazione rivolgetevi solamente al nostro Centro di Assistenza Tecnica e richiedete l'utilizzo di ricambi originali. Il mancato rispetto di quanto sopra può compromettere la sicurezza dell'apparecchio.
6. Quando decidete di non utilizzare più l'apparecchio si raccomanda di renderlo inoperante togliendo la spina dalla presa di corrente.
7. Temperatura ambiente max40°C.
8. Apparecchio conforme alle Direttive 89/336/CEE + 92/31/CEE + 93/68/CEE sulla Compatibilità Elettromagnetica(EMC)e alle Direttive 73/23/CEE -t- 93/68/CEE sulla Bassa Tensione (BT)



- I.
1. Griglia anteriore
2. Ventola
3. Griglia posteriore
4. Interruttore
5. Motore
6. Asta estensibile
7. Base
8. Contropeso
9. Fermo
10. Vite a "L"

## AVVERTENZE GENERALI

1. Dopo aver tolto l'imballaggio assicuratevi dell'integrità dell'apparecchio. In caso di dubbio non utilizzate l'apparecchio e rivolgetevi al nostro Centro Assistenza Tecnica. Gli elementi dell'imballaggio (sacchetti in plastica, polistirolo, punti metallici ecc.) non devono essere lasciati alla portata dei bambini in quanto possibili fonti di pericolo.  
Attenzione:  
L'apparecchio non è destinato a essere usato da persone (bambini compresi) le cui capacità fisiche, sensoriali o mentali siano ridotte, oppure con mancanza di esperienza o di conoscenza, a meno che esse abbiano potuto beneficiare, attraverso l'intermediazione di una persona responsabile della loro sicurezza, di una sorveglianza o di istruzioni riguardanti l'uso dell'apparecchio.  
I bambini devono essere controllati per evitare che giochino con l'apparecchio.
2. Prima di collegare l'apparecchio accertatevi che i dati di targa siano rispondenti a quelli della rete di distribuzione.
3. Se il cavo di alimentazione è danneggiato esso deve essere sostituito dal costruttore o dal suo Servizio di Assistenza Tecnica o comunque da una persona con qualifica simile in modo da prevenire ogni rischio.
4. Questo apparecchio dovrà essere destinato solo all'uso per il quale è stato espressamente costruito ossia come ventilatore a colonna. Il costruttore non può essere considerato responsabile per eventuali danni derivati da usi impropri od errati.
5. Prima di effettuare qualsiasi operazione di pulizia o di manutenzione, spegnete l'apparecchio e scollegatelo dalla rete di alimentazione elettrica togliendo la spina dalla presa di corrente oppure spegnendo l'interruttore dell'impianto.
6. In caso di guasto e/o di cattivo funzionamento dell'apparecchio spegnetelo e non manomettetelo. Per l'eventuale riparazione rivolgetevi solamente al nostro Centro di Assistenza Tecnica e richiedete l'utilizzo di ricambi originali. Il mancato rispetto di quanto sopra esposto può compromettere la sicurezza dell'apparecchio.
7. Quando decidete di non utilizzare più l'apparecchio si raccomanda di renderlo inoperante spegnendolo e togliendo la spina dalla presa di corrente.
8. L'uso di qualsiasi apparecchio elettrico comporta l'osservanza di alcune regole fondamentali, in particolare:
  - non usare l'apparecchio nelle vicinanze di sorgenti d'acqua quali vasche, docce o piscine.
  - non toccare l'apparecchio con mani o piedi bagnati o umidi
  - non lasciate l'apparecchio esposto ad agenti atmosferici
9. Non utilizzare l'apparecchio in presenza di liquidi o gas potenzialmente infiammabili o esplosivi.
10. Apparecchio conforme alle Direttive Comunitarie 2004/108/CE sulla Compatibilità Elettromagnetica e alle Direttive Comunitarie 2006/95/CE sulla Bassa Tensione.
11. Questo prodotto è destinato solo all'uso domestico e non per uso commerciale/industriale o all'aperto.

## ASSEMBLAGGIO

- . Posizionare la griglia posteriore in modo che i tre perni situati sulla custodia anteriore del motore si inseriscano negli appositi fori della griglia posteriore.
- . Avvitare la ghiera fissagriglia in senso orario.
- . Inserire la griglia nell'albero motore.
- . Avvitare la ghiera fissaventola in senso antiorario.
- . Agganciare il gancio fisso della griglia anteriore nel punto più alto della griglia posteriore.
- . Unire le due griglie con una leggera pressione sui lati in modo da agganciare l'anello in plastica della griglia anteriore alla griglia posteriore.

## FUNZIONAMENTO

Inserite la spina del ventilatore in una presa di corrente.

0 = spento off

1 = velocità minima

2 = velocità massima

3 = velocità massima

## REGOLAZIONE VERTICALE

Regolare la parte motore e griglie in senso verticale. Il ventilatore è dotato di regolazione automatica in verticale, pertanto non c'è pericolo che si inclini da solo.

N.B. Non regolare il ventilatore in senso verticale mentre sta oscillando.

## REGOLAZIONE DELL'ALTEZZA

L'altezza può essere regolata svitando la manopola dell'asta. Riavvitare bene questa manopola dopo aver regolato l'altezza del ventilatore.

## MANUTENZIONE

Prima di eseguire le normali operazioni di pulizia, spegnere il ventilatore e togliere la spina dalla rete di alimentazione. Usare solo un panno morbido umido e non utilizzare sostanze abrasive.

NB.: Non immergere nessuna parte del ventilatore nell'acqua



## **INFORMAZIONI AGLI UTENTI**

ai sensi del Decreto Legislativo N° 49 del 14 Marzo 2014

“Attuazione della Direttiva 2012/19/UE sui rifiuti di apparecchiature elettriche ed elettroniche (RAEE)”

Il simbolo del cassonetto barrato riportato sull'apparecchiatura indica che il prodotto alla fine della propria vita utile deve essere raccolto separatamente dagli altri rifiuti. L'utente dovrà, pertanto, conferire l'apparecchiatura integra dei componenti essenziali giunta a fine vita agli idonei centri di raccolta differenziati a seconda dei rifiuti elettronici ed elettrotecnici, oppure riconsegnarla al rivenditore al momento dell'acquisto di nuova apparecchiatura di tipo equivalente, in ragione di uno a uno, oppure 1 a zero per le apparecchiature aventi lato maggiore inferiore a 25 cm. L'adeguata raccolta differenziata per l'invio successivo dell'apparecchiatura dismessa al riciclaggio, al trattamento e allo smaltimento ambientale compatibile contribuisce ad evitare possibili effetti negativi sull'ambiente e sulla salute e favorisce il riciclo dei materiali di cui è composta l'apparecchiatura. Lo smaltimento abusivo del prodotto da parte dell'utente comporta l'applicazione delle sanzioni amministrative di cui al Decreto Legislativo N° 49 del 14 Marzo 2014.

## **GARANZIA**

Per l'apparecchio da noi messo in commercio ci assumiamo una garanzia di 24 mesi dalla data di acquisto (scontrino) solo per la parte motore. Per la garanzia è sufficiente lo scontrino di acquisto. Senza questo non sussiste il diritto né ad una sostituzione né ad una riparazione gratuita.

Nel caso si ricorra alla garanzia, restituire al rivenditore l'apparecchio completo in ogni sua parte, nell'imballaggio originale unitamente allo scontrino.

La riparazione e/o la sostituzione di pezzi soggetti a logoramento (\*), come anche operazioni di pulizia e manutenzione non rientrano nella garanzia e quindi sono a pagamento! La garanzia perde la sua validità se l'apparecchio è sottomesso all'intervento di terzi.

(\*): cursori, ganci impastatori, cinghie di trasmissione, telecomandi di ricambio, spazzolini di ricambio, lame di seghe, manopole, guarnizioni, timer, filtri ecc.

## **DOPO LA GARANZIA**

Quando la garanzia è scaduta, le riparazioni devono essere effettuate da un negozio od un servizio specializzato, contro pagamento.



DCG SRL  
Via G. Garibaldi 68 - 20861 Brugherio (MB)  
MADE IN CHINA